

Serienummer location

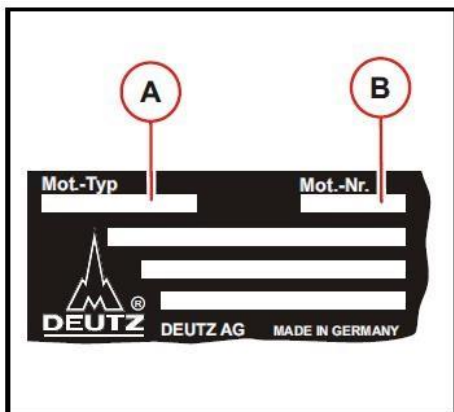
Typeskiltet på din DEUTZ-motor er det vigtigste identifikationsdokument. Fjern aldrig typeskiltet fra motoren. For at sikre motorens identitet er produktionsnummeret både på typeskiltet og stemplet i motoren. Motornummeret består af otte (8) cifre, hvoraf det første ciffer er 0, 00, 1 eller 2.

Ved bestilling af reservedele skal både motornummer og motortype angives for at sikre, at delene er korrekte.

(Mærket, modellen og serienummeret på den maskine, hvor DEUTZ-motoren er installeret, bestemmer ikke direkte motormodellen, men kan muligvis være en hjælp.)

Typeskilt

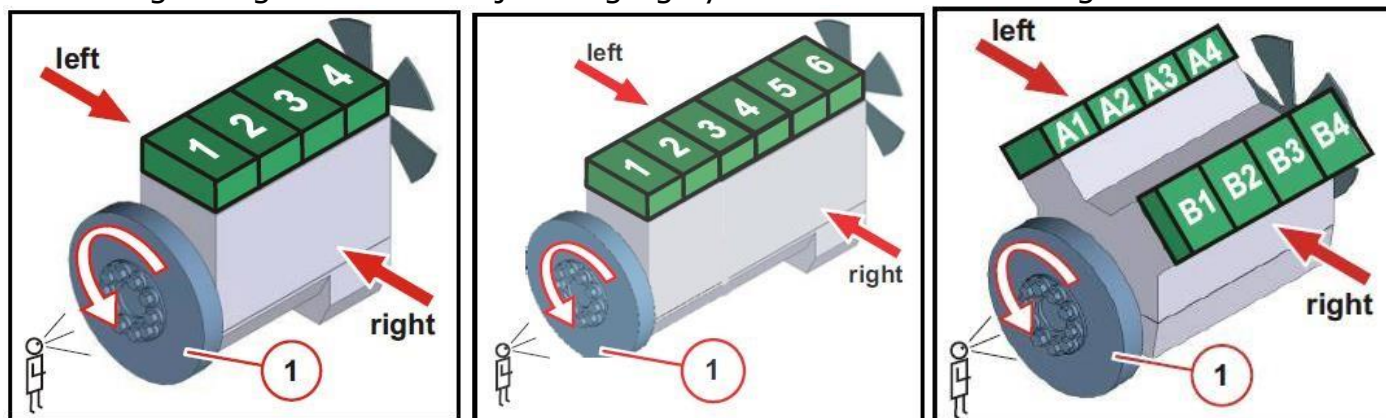
Udseende på typeskiltet har ændret sig gennem tiden flere gange, men det skal se ud i retning af følgende billede. ulkoasu on vuosien varrella muuttunut useaan otteeseen, kuitenkin niin, että se on osapuilleen seuraavan kuvan kaltainen.



Motor type (A), Motornummer (B).

Nummerering af cylindre

Deutz bruger følgende motorvejledning og cylindrenes nummerering.



Svinghjulet (1) tages altid som udgangspunkt for motorretningen.

Svinghjulssiden er bagenden af motoren.

Cylindernumre starter altid fra svinghjulet, og V-cylinderens venstre cylinderbank er altid A og højre er B.

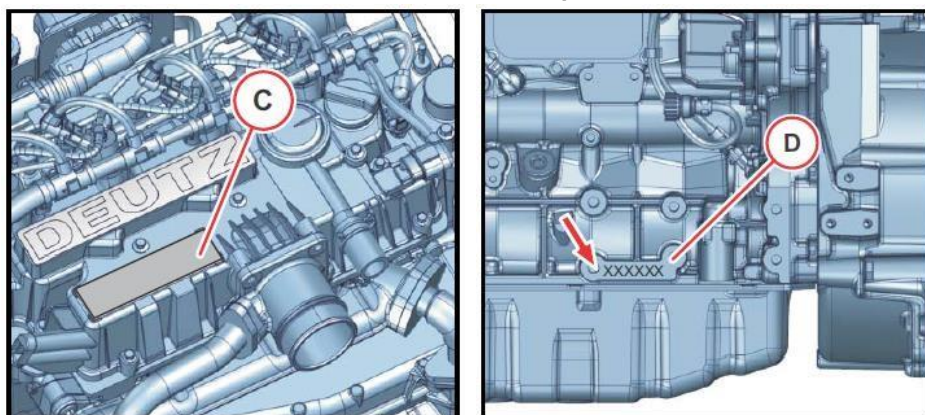
DIESEL MOTOR NORDIC A/S

Norrdigesvej 6
8240 Hisskov

+45 43 26 90 00

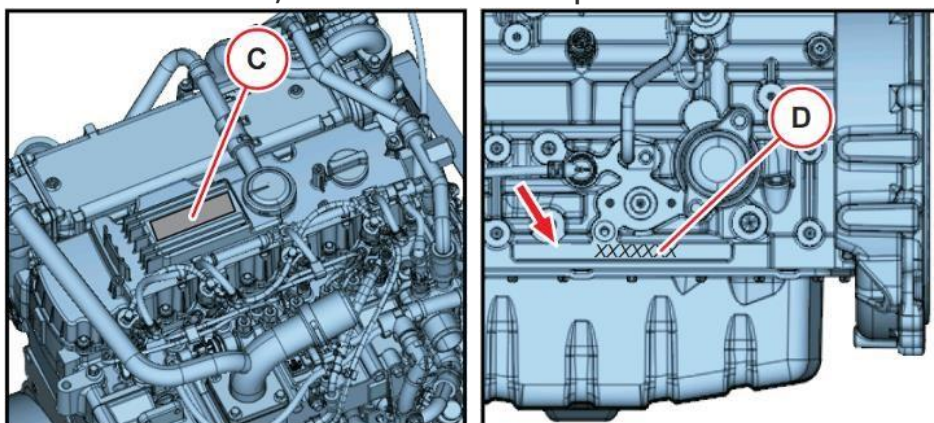


2.9 Motorserie, motornummer position



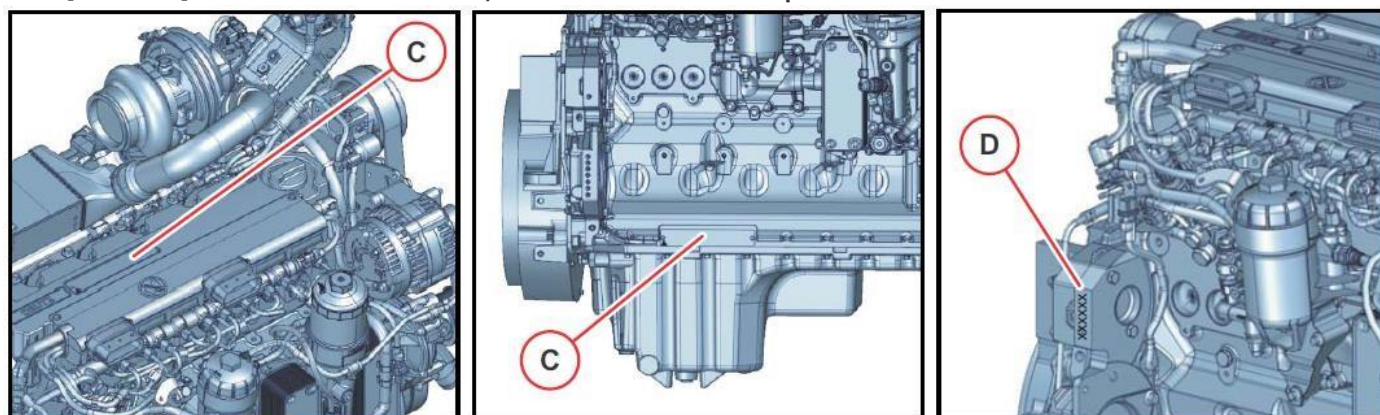
Typeskiltet er placeret på ventildækslet (C).
Motornummer er stanset i cylinderblokken (D).

3.6 Motorserie, motornummer position



Typeskiltet er placeret på ventildækslet (C).
Motornummeret er stanset i cylinderblokken (D).

4.1 / 6.1 / 7.8 Motorserie, motornummer position

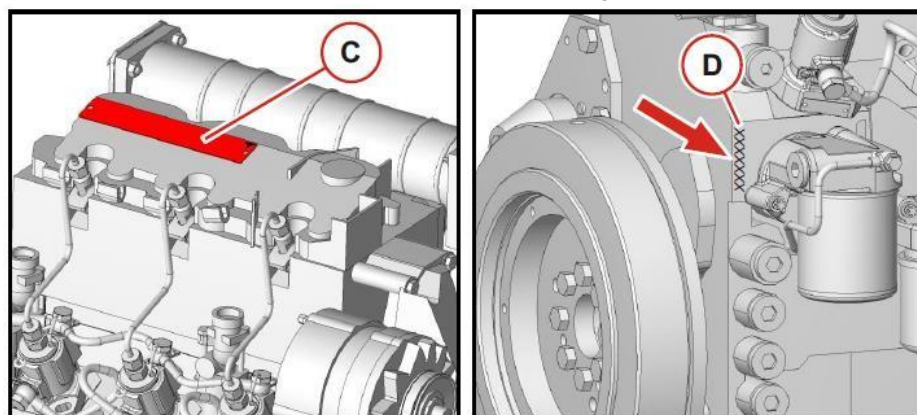


Typeskiltet er placeret enten på ventildækslet eller cylinderblokken (C).
Motornummer er stanset i cylinderblokken (D).

Serienummer location

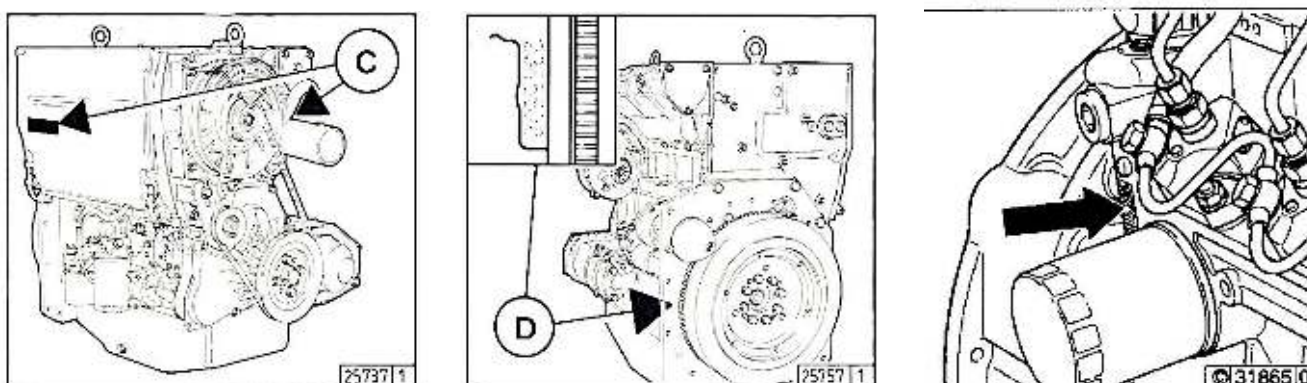
3/5

2011 Motorserie, motornummer position



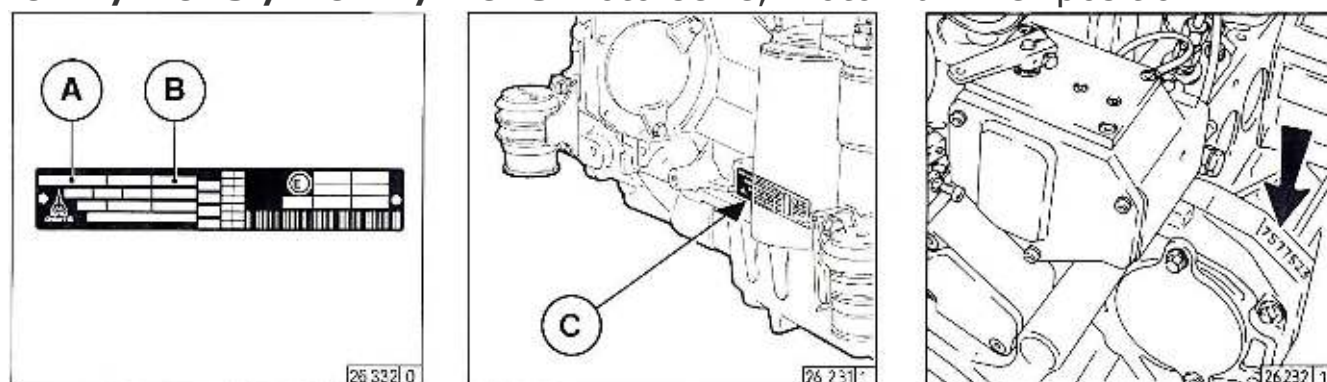
Typeskiltet er placeret på ventildækslet (C).
Motornummeret er stanset i cylinderblokken (D).

1011 (1011F) Motorserie, motornummer position



Typeskiltet er placeret på hver side (C). Motornummeret er stanset under / ved siden af starteren på svinghjulets flange (D).
(1011F-motornummeret er stemplet ved siden af svinghjulsfilteret.)

1012 / 1013 / 2012 / 2013 Motorserie, motornummer position



Typeskiltet er placeret ved siden af filteret (C).
Motornummeret er stanset over den hydrauliske pumpe.

DIESEL MOTOR NORDIC A/S

Norddigsvej 6
8240 Hisskov

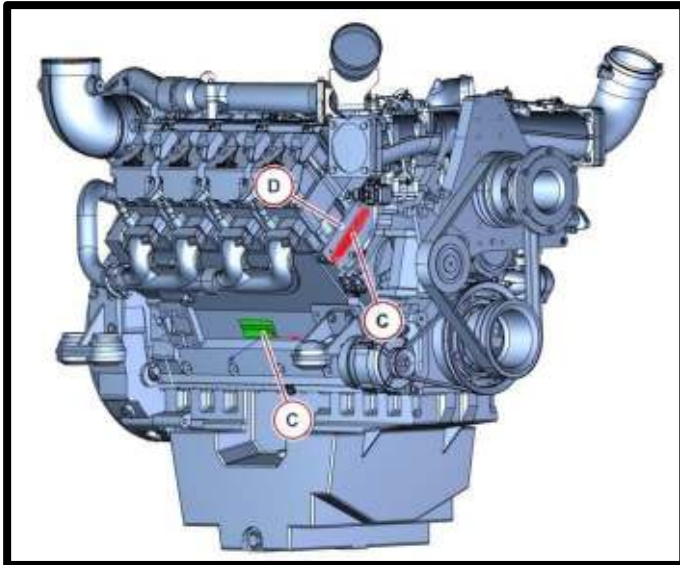
+45 43 26 90 00



Serienummer location

4/5

1012 / 1013 / 2012 / 2013 Motorserie, motornummer position



Typeskiltet er placeret enten på fronten af den højre cylinderbank (cylinderbank B), på siden af motoren eller på ventilafdækningen (C).

Motornummeret er stemplet på fronten (D) af højre cylinderbank (cylinderbank B).

OBS! I motorserien 12.0 og 16.0 skjuler brændstoffilteret ofte motornummeret (D). Motornummeret stanses oftest i V-rummet mellem blokken.

DIESEL MOTOR NORDIC A/S

:

Norrdigesvej 6
8240 Hisskov

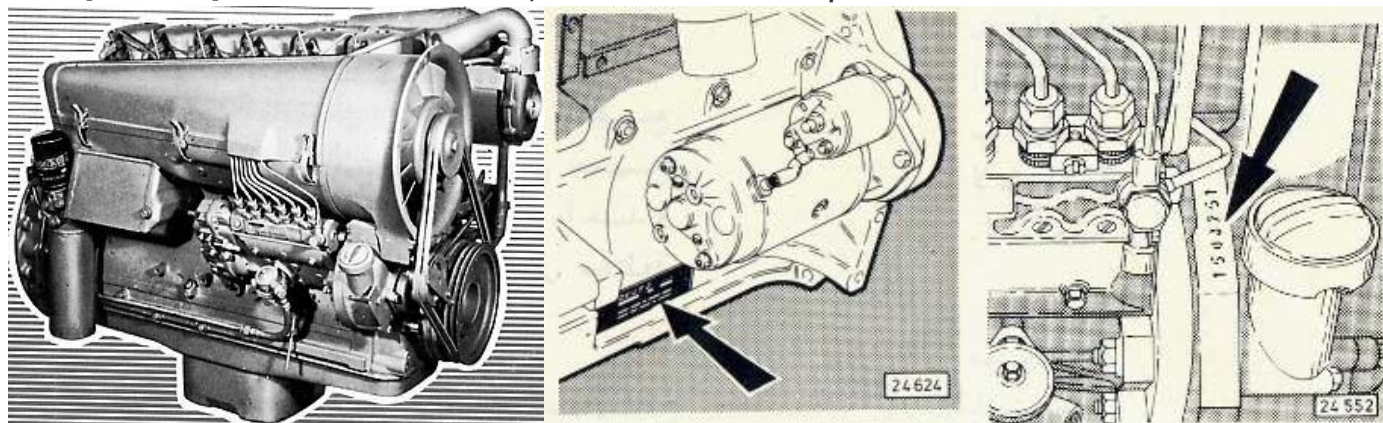
+45 43 26 90 00



Serienummer location

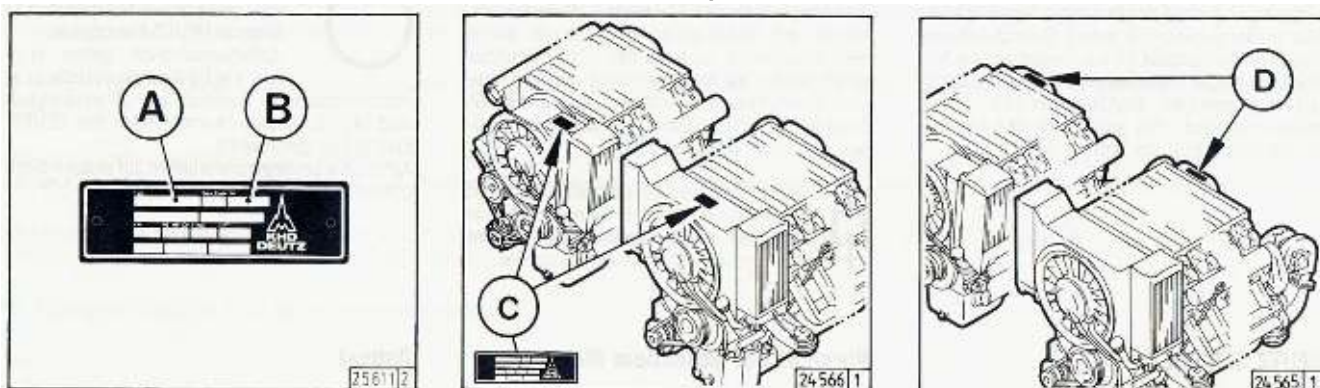
5/5

912 / 913 / 914 Motorserie, motornummer position



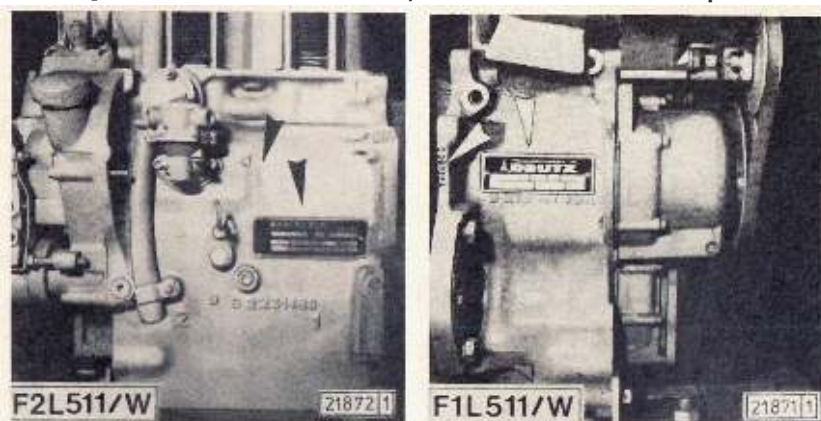
Typeskiltet er placeret under startermotoren på venstre side af motoren. Motornummeret er stanset mellem rækkepumpen og oliepåfyldningslåget.

413 / 513 Motorserie, motornummer position



Typeskiltet er placeret på ventilator / oliekoølerhuset (C). Motornummeret er stemplet på pladen (D).

411 / 511 Motorserie, motornummer position



På to cylindere motorer er typeskiltet placeret på udstødningsmanifoldsiden ved siden af oliepindestiften (F2) og på 1-cylindret motorer på siden overfor udstødningsmanifolden (F1).

DIESEL MOTOR NORDIC A/S

Norrdigesvej 6
8240 Hisskov

+45 43 26 90 00

